



Settore 2

RISORSE FINANZIARIE E UMANE

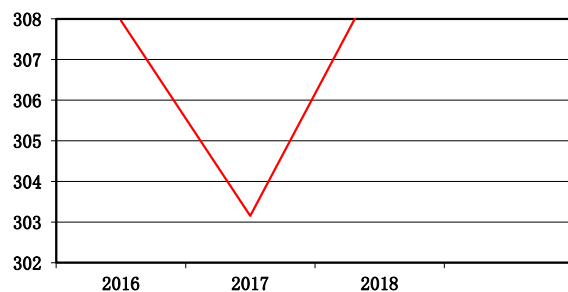


Risorse umane

Il blocco delle assunzioni imposto dalla normativa vigente ed il parallelo aumento della popolazione fa sì che la media dipendenti/abitanti sia molto superiore a quella nazionale riferita a Comuni di dimensioni demografiche analoghe alle nostre (1 dipendente ogni 146 abitanti).

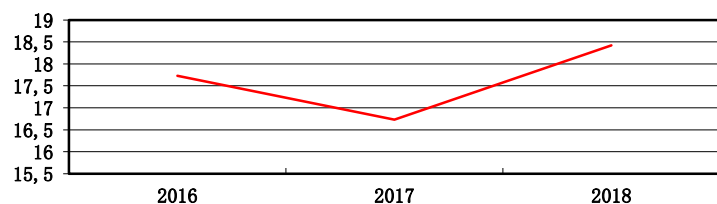
<i>Unione + Comune</i>	2016	2017	2018
Dipendenti	84	86	85
Popolazione	25.869	26.071	26.278
Abitanti / Dipendenti	307.96	303.15	309.15

Incidenza abitanti/dipendenti



<i>Personale dipendente</i>	2017		2018	
	Unione	Comune	Unione	Comune
Tempo indeterminato	19	67	20	65
... di cui in regime di part-time	1	7	0	5
Con contratto interinale	0	2	0	1
Totale	19	69	20	66

Incidenza spesa personale su spesa corrente



	2016	2017	2018
Dipendenti (rapportati ad anno)	63	67	65
Spesa per personale	2.375.746,63	2.328.984,20	2.527.961,19
Spesa corrente	13.399.392,18	13.922.177,00	13.724.408,96
Costo medio per dipendente	37.710,26	34.760,96	38.891,71
Incidenza spesa personale su spesa corrente	17,73%	16,73%	18,42%



Il Bilancio del Comune

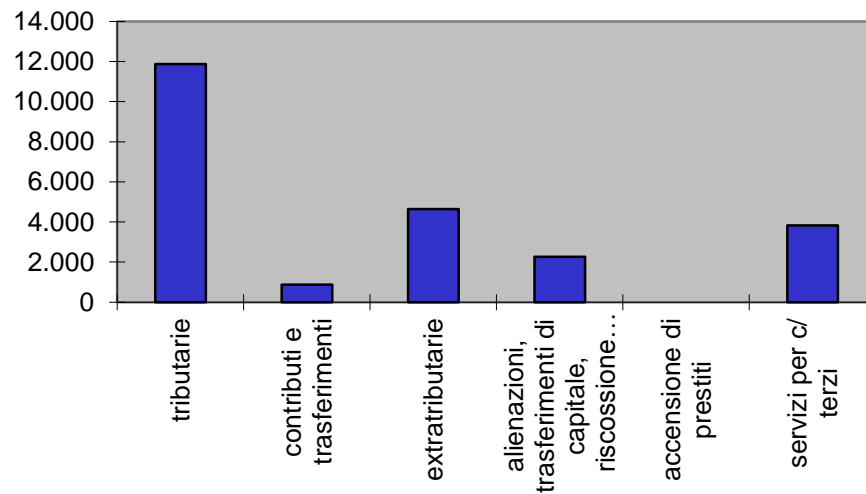
- Nel 2018 il Bilancio del Comune di Albignasego di parte corrente ha registrato un volume complessivo di 17 milioni di Euro.
- In particolare le entrate correnti sono ammontate a 17,372 milioni di Euro e le spese correnti hanno registrato un valore di 13,724 milioni di Euro.
- Nel 2018 sono stati finanziati investimenti per € 2.193.255,76, senza ricorso al credito.

L'aspetto economico-finanziario



Le entrate

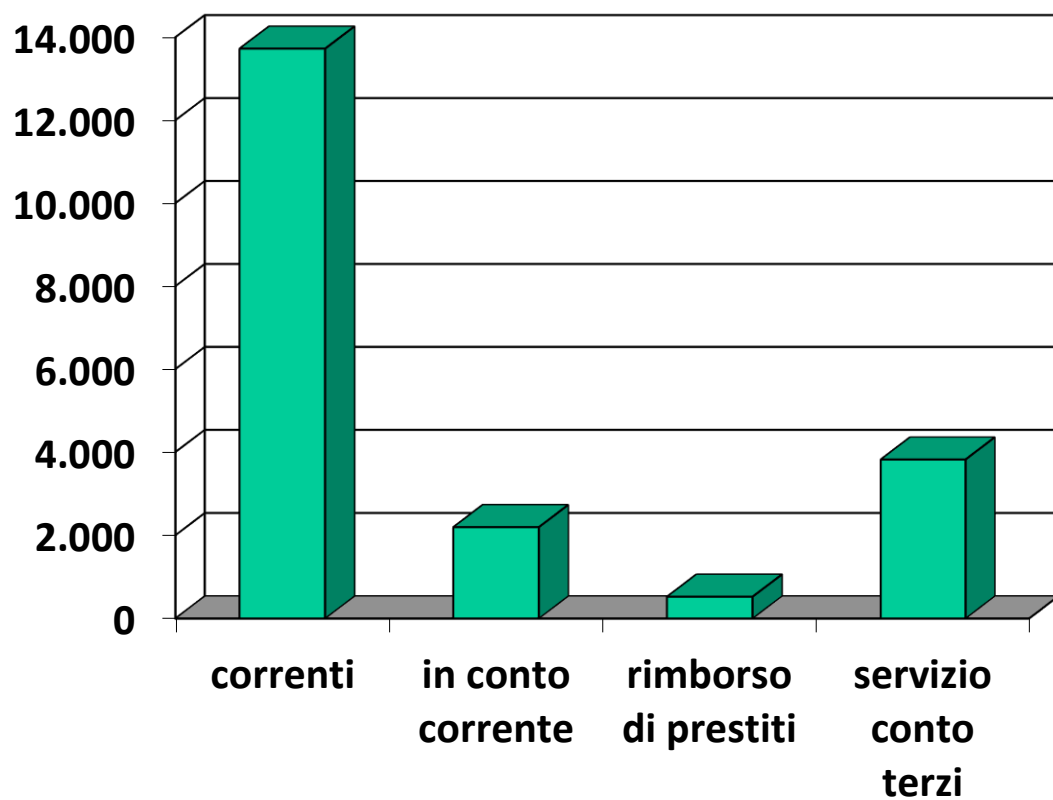
Entrate



Entrate	2018
tributarie	11.867
contributi e trasferimenti	872
extratributarie	4.633
alienazioni, trasferimenti di capitale, riscossione di crediti	2.263
accensione di prestiti	0
servizi per c/ terzi	3.819
totale	23.454



La spesa



Spese	2018
correnti	13.724
in conto capitale	2.193
rimborso di prestiti	523
servizi per conto di terzi	3.819
totale	20.259



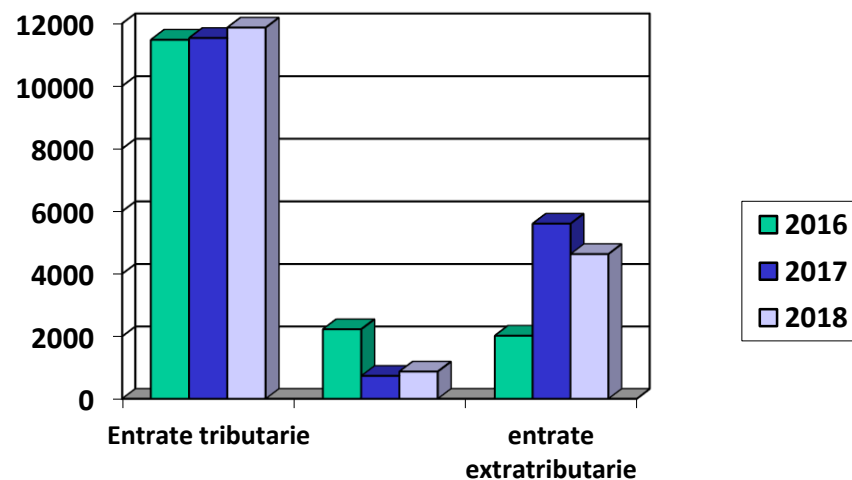
Il Bilancio del Comune

Entrate correnti: 17,372 milioni di Euro accertati nel 2018

Nel 2018 sono state accertate complessivamente entrate corrente per 17.372 milioni di Euro, con una riduzione di 500 mila Euro rispetto al 2017 e un aumento di 1,6 milioni di Euro rispetto al 2016.

Analizzando nel dettaglio la composizione delle entrate correnti accertate si osserva che nell'anno 2018 il 68,31% delle stesse è costituito da entrate correnti di natura tributaria, contributiva e perequativa, contro il 64,54% del 2017.

Migliaia di euro	2016	2017	2018
Entrate tributarie	11.479	11.534	11.867
Contributi e trasferimenti correnti	2.228	734	872
Entrate extratributarie	2.021	5.604	4.633
Totale entrate correnti	15.730	17.872	17.372





Il Bilancio del Comune

Entrate tributarie: 11,867 milioni di Euro accertati nel 2018

Le entrate tributarie del Comune, provenienti quindi dai propri contribuenti, rappresentano il 68,31% delle entrate correnti (primi tre titoli di entrata).

In particolare le fette più grosse riguardano:

- L'IMU (Imposta Municipale Propria) con il 20,74% delle entrate correnti;
- l'Addizionale IRPEF con il 16,33% delle entrate;
- i proventi dalla TARI (Imposta sui rifiuti) con il 16,59%.

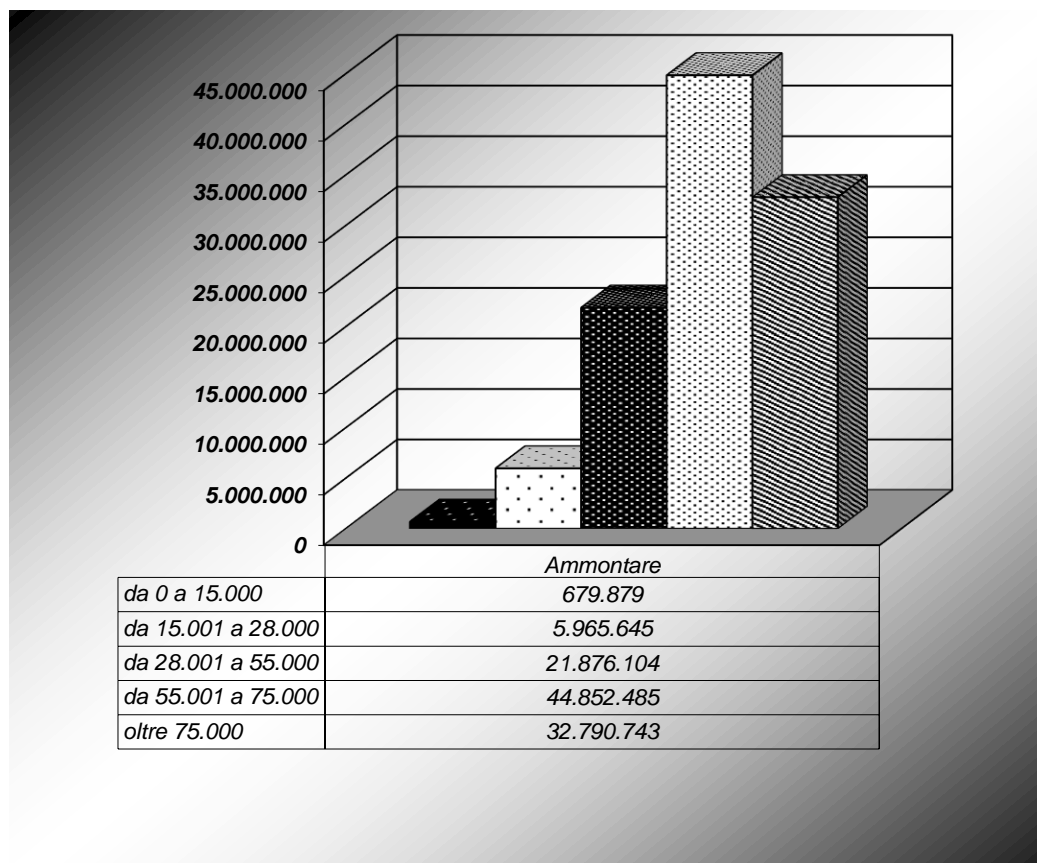
Migliaia di euro	2018
IMU	3.603
Ici riscossione coattiva	8
Recupero evasione IMU	300
TASI	11
TARI	2.882
Recupero evasione pubblicità	3
Imposta sulla pubblicità	147
Recupero evasione Tosap	2
Pubbliche affissioni	4
FSC	1.953
Addizionale Irpef	2.800
Partite arretrate Irpef	37
Altre entrate tributarie	117
totale	11.867



Il Bilancio del Comune

Nel 2018 ad Albignasego quasi 380 milioni di Euro di reddito imponibile dichiarato ai fini dell'addizionale comunale all'IRPEF

Sulla base dei dati pubblicati dal Ministero dell'Economia e delle Finanze, nel 2017 ad Albignasego sono stati dichiarati redditi imponibili ai fini dell'addizionale comunale all'IRPEF per complessivi € 392.000.835 da parte di 18.193 contribuenti.



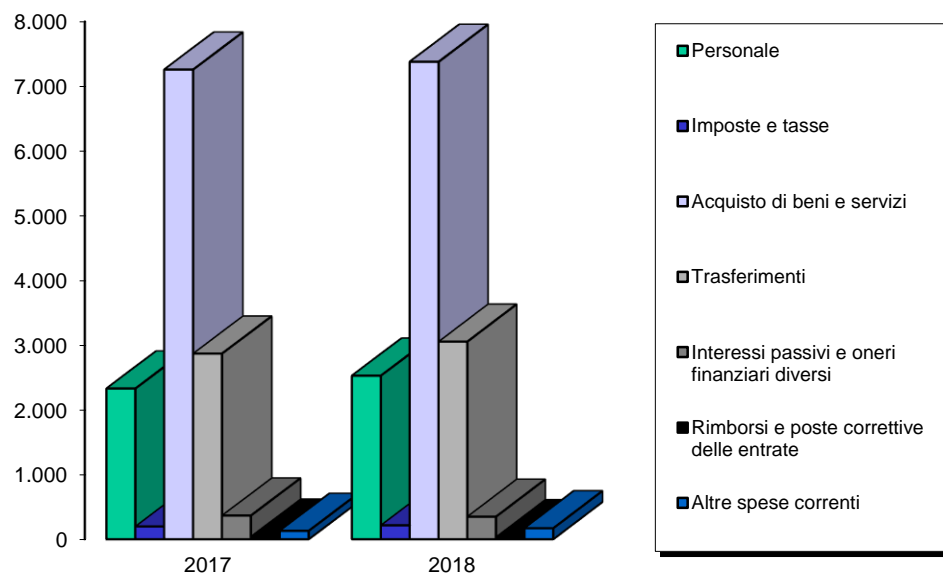
Classi di reddito complessivo in euro	N. contribuenti	Ammontare
da 0 a 15.000	6.621	679.879
da 15.001 a 28.000	6.643	5.965.645
da 28.001 a 55.000	3.922	21.876.104
da 55.001 a 75.000	509	44.852.485
oltre 75.000	498	32.790.743
TOTALE	18.193	392.000.835



Il Bilancio del Comune

Spese correnti: 13,724 milioni di Euro impegnati nel 2018

Sostanzialmente l'entità della spesa corrente del 2018 è aumentata del 3,90% rispetto al 2017.



	2017	2018
Personale	2.329	2.528
Imposte e tasse	197	215
Acquisto di beni e servizi	7.259	7.379
Trasferimenti	2.869	3.054
Interessi passivi e oneri finanziari diversi	366	348
Rimborsi e poste correttive dell'entrate	40	31
Altre spese correnti	129	169
Totale spese correnti	13.189	13.724



Il Bilancio del Comune

Pareggio di bilancio

Dal 1 gennaio 2019 il Pareggio di Bilancio di competenza finale è stato soppresso.
L'unico vincolo cui devono sottostare gli Enti Locali è solo quello di garantire negli equilibri di bilancio un saldo finale pari a zero o superiore.



Il Bilancio del Comune

Partecipazioni

Con atto del notaio del 9.11.2017 è stata formalizzata la fusione per incorporazione della società Polesine Acque. S.p.A nella società Centro Veneto Servizi S.p.A., con efficacia dal 1 dicembre 2017.

Come deliberato nelle assemblee straordinarie in sede di approvazione del progetto di fusione, a far data dall'efficacia giuridica della fusione cesseranno tutti gli organi della società incorporata "Polesine Acque S.p.A.", mentre premarranno gli organi attualmente in carica della società incorporante "Centro Veneto Servizi S.p.A" fino alla data dell'assemblea dei soci che verrà tempestivamente convocata per la loro sostituzione a cura del Consiglio di Amministrazione della società "Acquevenete S.p.A."

Pertanto, dalla data dell'1.12.2017, con operazione di continuità, risulterà attiva la sola "Acquevenete S.p.A."

Partecipazioni	Quota %	N. azioni	Valore patrimoniale
Acquevenete S.p.a.	6,20	16.018.207	258.398.589



Commercio, attività produttive e contratti

Sportello Unico Attività Produttive (SUAP)

Il Comune di Albignasego, dal 18/03/2011 è stato abilitato ad esercitare la funzione di SUAP (Sportello Unico per le Attività Produttive) con strumenti informatici propri e in piena autonomia rispetto al supporto della Camera di Commercio competente per territorio.

Da ottobre 2011 il SUAP di Albignasego è diventato totalmente operativo.

Lo Sportello Unico per le Attività Produttive è l'unico soggetto pubblico di riferimento territoriale per tutti i procedimenti che abbiano ad oggetto l'esercizio di attività produttive e di prestazione di servizi, e quelli relativi alle azioni di localizzazione, realizzazione, trasformazione, ristrutturazione o riconversione, ampliamento o trasferimento, nonché cessazione o riattivazione delle suddette attività.

Attività S.U.A.P.	2017	2018
Autorizzazioni S.U.A.P. rilasciate	300	315
Numero di SCIA S.U.A.P. presentate	620	641